

GM Full Size Cargo Vans Commercial Cargo Divider (Partition)

Review all installation instructions before proceeding with the assembly.

Application

This commercial cargo divider (partition) to fit all GMC or Chevrolet Cargo Vans 1997 or newer.

- 12498710 Partition kit with hinged center panel
- 12498711 Partition kit with fixed center door

Recommended Tools

7/16" Wrench	Hammer
7/8" Wrench	Center Punch
3/8" Drive Ratchet	Pencil or Marking Pen
3/8" Drive Extension	Straight Edge
7/16" Socket	Metal Snips or Utility Knife
Drill Motor	Pop Rivet Setting Tool
3/8" Drill Bit	Phillips Screwdriver
1-1/8" or 1-1/4" Hole Saw	5/31" Allen Wrench

Torque Specifications

Torque all 1/4-20 screw to 7-10 foot pounds.

Parts List

Please verify that the partition agrees with your application. Read the instructions regarding your particular application. Verify fasteners and components with parts list.

Item	Description	Quantity - Fixed Center	Quantity - Hinged Center
1	Partition - Right Hand Mesh	1	1
2	Partition - Left Hand Mesh	1	1
3	Partition - Center Mesh Fixed	1	0
3	Partition - Center Mesh Door	0	1
4	Panel - Side Attach Right Hand	1	1
5	Panel - Side Attach Left Hand	1	1
6	Panel - Top Attach	1	1
7	Screw - Hex Head 1/4-20 x .75 with flange	32	24
8	Screw - Hex Head 1/4-20 x 1.25 with flange	14	12
9	Nut - Lock 1/4-20 Elastic Stop	28	22
10	Washer - Flat 1/4	28	22
11	Plusnut - Prebulb 1/4-20 Tin-Zinc	24	22
12	Washer - External Tooth 1/4-20	24	24
13	Spacer - Floor	14	12
14	Screw - Torx Head 1/4-20 x .62 Phillips	6	8
15	T-Handle	0	1
16	Inside Handle	0	1
17	Cam	0	1
18	Rivet - Pop Flat Head 3/16 x .25-.38	0	2
19	Door Seal .62 wide x 50 long	0	1
20	Plusnut Installation Tool	1	1
21	Screw - HHC 1/4-20 x 1.50	1	1
22	Instructions - GM Partition Kit	1	1
23	Angle - Partition Floor Mounting	2	2

Commercial Cargo Divider (Partition)

PART NO. **88962125** SHEET **1** OF **12**

ALL INFORMATION WITHIN ABOVE BORDER TO BE PRINTED EXACTLY AS SHOWN ON 8.5 x 11 WHITE 16 POUND NON-BOND RECYCLABLE PAPER. PRINT ON BOTH SIDES, EXCLUDING TEMPLATES. TO BE UNITIZED IN ACCORDANCE WITH GM SP SPECIFICATIONS.

DATE	REVISION	AUTH	DR
03MR03	Initial Release		
30JL03	Revised		

TITLE	
INSTALLATION INSTRUCTIONS Commercial Cargo Divider (Partition)	
PART NO. 88962125 SHEET 1 OF 12	

Installation Instructions

1. Remove center insert illustration for ready reference. Read through the instructions that apply to your application. Verify all component parts and fasteners with the parts list.
2. Mark the backside of "B" pillars (door lock posts). See Figure 1. Using snips or utility knife, carefully notch "B" pillar trim to cut out shaded areas as illustrated. Be careful not to damage wires running up the rear face of left hand pillar. Pull wires rearward to provide clearance for partition mounting.

Proceed with Steps 3 through 6 for the fixed center panel partition kit.

Skip to Step 3 in next section for the hinged door center panel partition kit.

Fixed Center Panel Partition Kit

3. Refer to Figure 2 for partition assembly. Using fasteners shown, bolt right hand side attach panel to right hand partition and left hand side attach panel to left hand partition. Bolt floor mounting angles to front side of right hand and left hand partition panels. Position panels inside van on their respective sides; temporarily resting against seat backs. Bolt center panel in position between left hand and right hand panels. Bolt top attach panel into place (extends rearward in van). Make sure rounded head of truss head screw is on front side of partition.

4. Now partition must be aligned into final mounted position. Side attach brackets should contact rear face of "B" pillars (door lock posts). Top attach bracket should be along a ceiling bow. Use a straight edge to align floor flanges of all three panels on floor. Support partition in this position and mark all mounting holes; four on headliner, fourteen on floor, and three on back of each "B" pillar.

Note: One slot of each floor mounting angle will remain vacant. Mark only the three floor mounting points which are directly in line with the mounting holes on the partition panels.

Now carefully pull assembled partition rearward and prop up in rear of van or take out the side door.

Warning: Before proceeding be sure that the fuel tank, fuel lines, and wiring are not located where holes are to be drilled.

5. Center punch all mounting hole locations in preparation for drilling. If a floor mat is present, use the hole saw to carefully cut holes in mat at the fourteen floor mounting locations. Drill 3/8" holes at all mounting locations. Use drill stops when drilling at all floor and ceiling locations. Set plusnuts per installation guide at all mounting holes.
6. Reposition partition assembly into mounted position. Insert spacers into holes in floor mat if present. Install all mounting hardware as shown in Figure 2. Torque all screws to 7-10 ft.lbs.

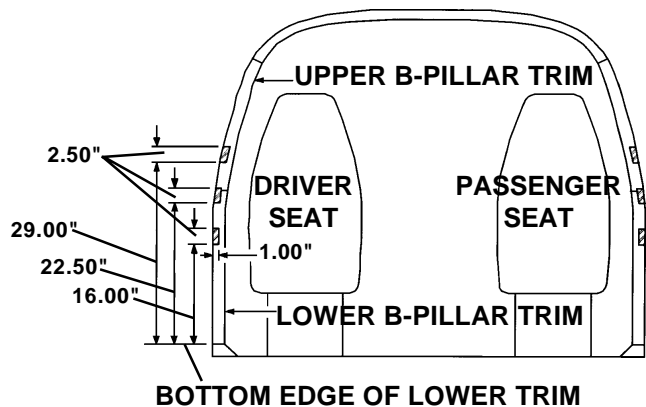
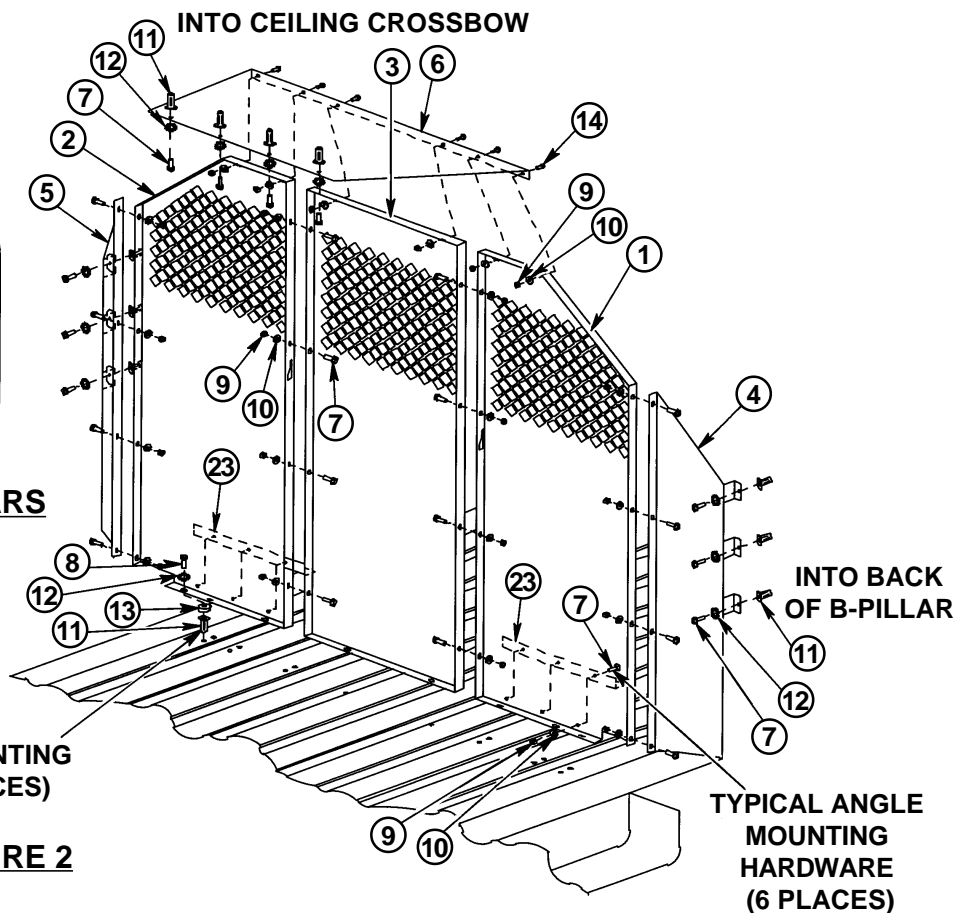


FIGURE 1 - VIEW FROM REAR OF B-PILLARS



TYPICAL FLOOR MOUNTING HARDWARE (14 PLACES)

FIGURE 2

TYPICAL ANGLE MOUNTING HARDWARE (6 PLACES)

Commercial Cargo Divider (Partition)

PART NO. **88962125** SHEET **2** OF **12**

ALL INFORMATION WITHIN ABOVE BORDER TO BE PRINTED EXACTLY AS SHOWN ON 8.5 x 11 WHITE 16 POUND NON-BOND RECYCLABLE PAPER. PRINT ON BOTH SIDES, EXCLUDING TEMPLATES. TO BE UNITIZED IN ACCORDANCE WITH GM SPOS SPECIFICATIONS.

DATE	REVISION	AUTH	DR

TITLE	
INSTALLATION INSTRUCTIONS Commercial Cargo Divider (Partition)	
PART NO.	SHEET
88962125	2 OF 12

Hinged Door Center Panel Partition Kit

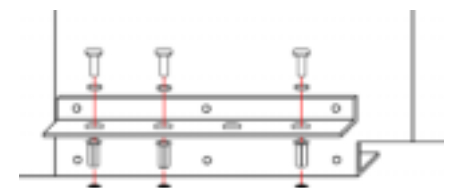
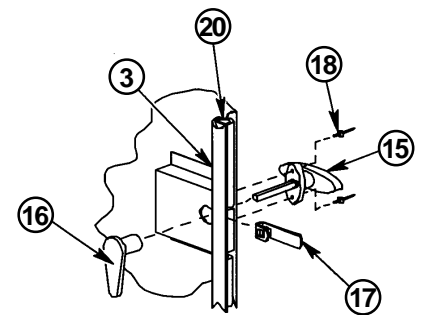
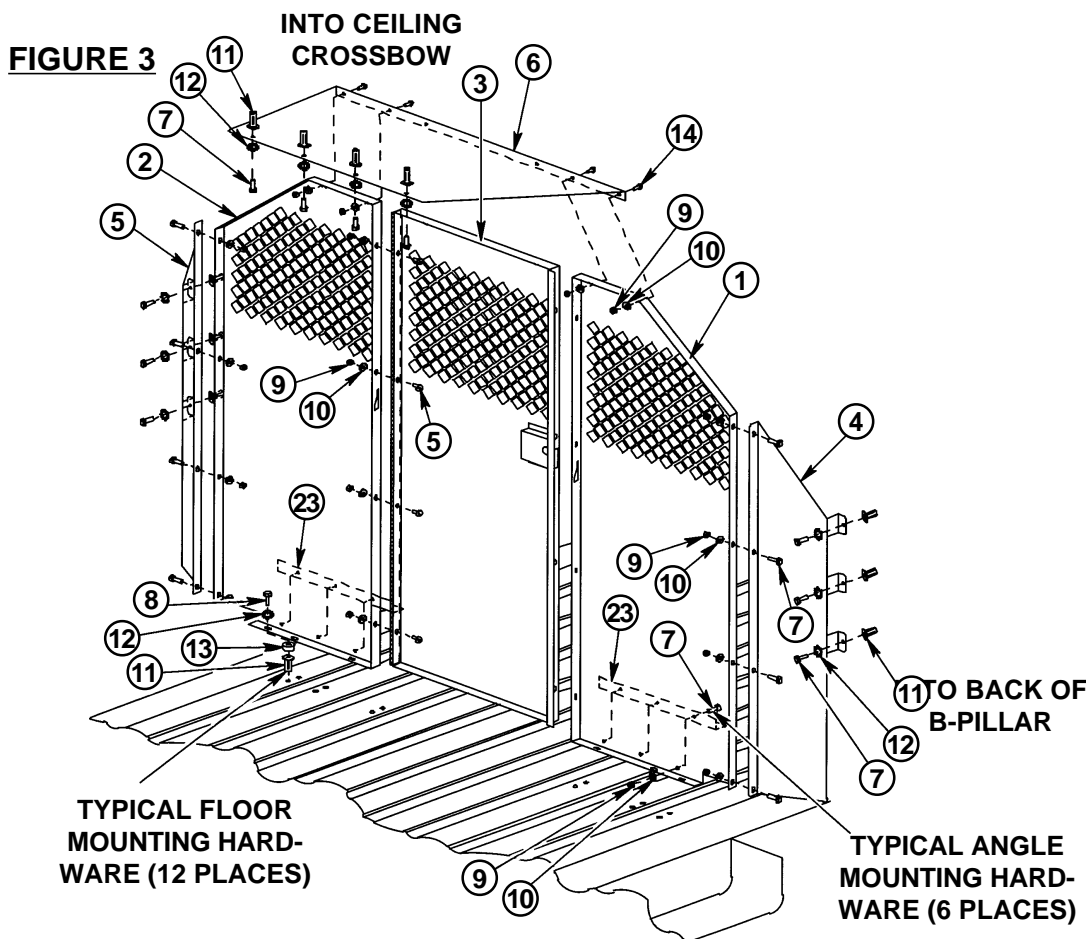
- Refer to Figure 3 for partition assembly. Using fasteners shown, bolt right hand side attach panel to right hand partition and left hand side attach panel to left hand partition. Bolt floor mounting angles to front side of right hand and left hand partition panels. Position panels inside van on their respective sides; temporarily resting against seat backs. Bolt top attach panel into place (extends rearward in van) utilizing the outboard two holes on the left hand partition panel and the inboard two holes on the right hand partition panel. This should position the two panels with an 18.88" gap between them. Make sure rounded head of truss head screw is on front side of partition.
- Now partition must be aligned into final mounted position. Side attach brackets should contact rear face of "B" pillars. Top attach bracket should be along a ceiling bow. Use a straight edge to align floor flanges of right hand and left hand partition panels on floor. Care must be taken to maintain the right hand and left hand panels parallel with each other at the 18.88" spacing all the way to the floor. Support partition in this position and mark all mounting holes; four on headliner, twelve on floor, and three on back of be "B" pillar.

Note: One slot of each floor mounting angle will remain vacant. Mark only the three floor mounting points which are directly in line with the mounting holes on the partition panels.

Now carefully pull assembled partition rearward and prop up in rear of van or take out the side door.

Warning: Before proceeding be sure that the fuel tank, fuel lines, and wiring are not located where holes are to be drilled.

- Center punch all mounting hole locations in preparation for drilling. If a floor mat is present, use the hole saw to carefully cut holes in mat at the fourteen floor mounting locations. Drill 3/8" holes at all mounting locations. Use drill stops when drilling at all floor and ceiling locations. Set plusnuts per installation guide at all mounting holes.
- Reposition partition assembly into mounted position. Insert spacers into holes in floor mat if present. Install all mounting hardware as shown in Figure 3. Torque all screws to 7-10 ft.lbs.
- Assemble door latch system onto door per Figure 4. Attach door seal.
- Bolt completed door assembly into partition opening per Figure 3.
- After installing the main cargo divider assembly, install the floor braces on the side of the cargo divider towards the front of the vehicle. See Figure 2. Align the holes on the cargo divider to those on the angle brace. Mark the holes on floor with a center punch and drill. Loosely install the fasteners to the floor as shown in Figure 5. Loosely install the fasteners for the brace to the cargo divider. Tighten all the fasteners on the floor brace assembly.



Commercial Cargo Divider (Partition)

PART NO. **88962125** SHEET **3** OF **12**

ALL INFORMATION WITHIN ABOVE BORDER TO BE PRINTED EXACTLY AS SHOWN ON 8.5 x 11 WHITE 16 POUND NON-BOND RECYCLABLE PAPER. PRINT ON BOTH SIDES, EXCLUDING TEMPLATES. TO BE UNITIZED IN ACCORDANCE WITH GM SP0 SPECIFICATIONS.

DATE	REVISION	AUTH	DR

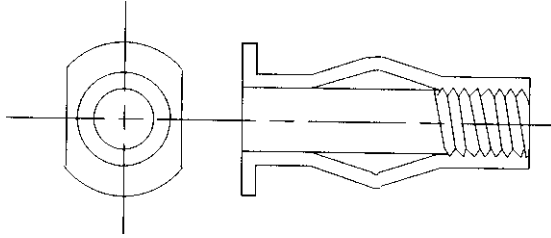
INSTALLATION INSTRUCTIONS
Commercial Cargo Divider (Partition)

PART NO. **88962125** SHEET **3** OF **12**

Plusnut Installation

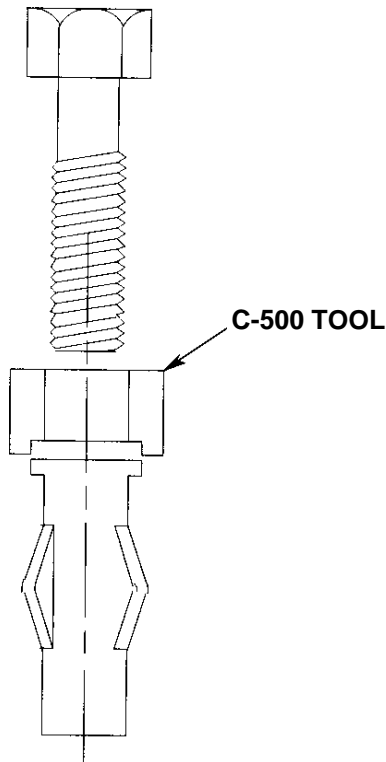
1. The Plusnut is pre-bulbed for easy installation. See Figure 6.

FIGURE 6



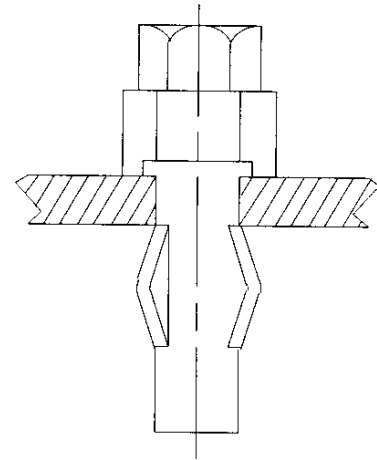
2. The Plusnut is preassembled with hex cap and hex bolt. Then it is inserted into a predrilled hole. See Figure 7.

FIGURE 7



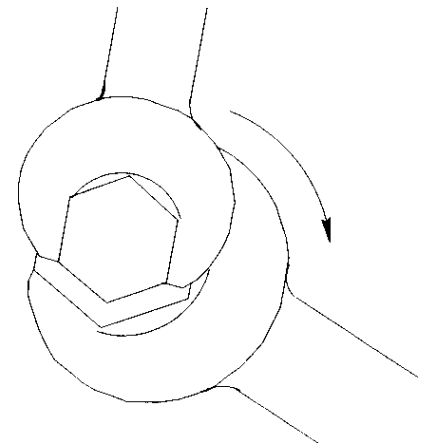
3. As the bolt is tightened, the Plusnut upsets and provides outstanding blind fastening holding power. See Figure 8.

FIGURE 8



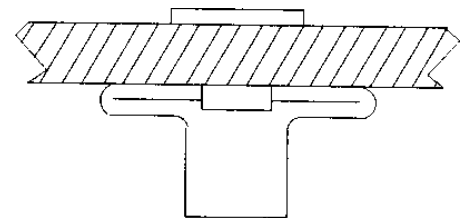
4. The C-500 Plusnut tool tightens bolt through hex head cap into Plusnut. A ratchet, open-end or closed-end wrench can be used. See Figure 9

FIGURE 9



5. A fully upset Plusnut provides a reliable nut for fastening. See Figure 10.

FIGURE 10



Commercial Cargo Divider (Partition)

PART NO. **88962125** SHEET **4** OF **12**

ALL INFORMATION WITHIN ABOVE BORDER TO BE PRINTED EXACTLY AS SHOWN ON 8.5 x 11 WHITE 16 POUND NON-BOND RECYCLABLE PAPER. PRINT ON BOTH SIDES, EXCLUDING TEMPLATES. TO BE UNITIZED IN ACCORDANCE WITH GM SP SPECIFICATIONS.

DATE	REVISION	AUTH	DR

TITLE
INSTALLATION INSTRUCTIONS Commercial Cargo Divider (Partition)
PART NO. 88962125 SHEET 4 OF 12

Séparateur de chargement commercial de taille normale pour fourgonnette utilitaire GM

Lisez les directives d'installation avant de procéder au montage.

Application

Ce séparateur de chargement commercial convient à toutes les fourgonnettes utilitaires GMC ou Chevrolet 1997 et plus récentes.

- Nécessaire de séparateur 12498710 avec panneau central avec porte à charnières
- Nécessaire de séparateur 12498711 à panneau central fixe

Outils recommandés

Clé de 7/16 po	Marteau
Clé de 7/8 po	Pointeau
Clé à cliquet de 3/8 po	Crayon ou stylo
Extension d'entraînement de 3/8 po	Règle
Douille de 7/16 po	Cisailles à métaux ou couteau universel
Moteur de perceuse	Pince à riveter
Foret de 3/8 po	Tournevis cruciforme
Scie-cloche de 1 1/8 po ou de 1 1/4 po	Clé hexagonale de 5/31 po

Spécifications de couple

Serrez toutes les vis de 1/4-20 au couple de 7-10 lb/pi.

Liste des pièces

Vérifiez si le séparateur convient à votre application. Lisez les directives portant sur votre application. Vérifiez si les attaches et composants sont les mêmes que ceux de la liste de pièces.

Article	Description	Quantité – Centre fixe	Quantité – Centre à charnières
1	Séparateur – Grillage du côté droit	1	1
2	Séparateur – Grillage du côté gauche	1	1
3	Séparateur – Grillage central fixe	1	0
3	Séparateur – Porte grillagée centrale	0	1
4	Panneau – Fixation latérale du côté droit	1	1
5	Panneau – Fixation latérale du côté gauche	1	1
6	Panneau – Fixation supérieure	1	1
7	Vis- Tête hexagonale 1/4 -20 x 0,75 avec collet	32	24
8	Vis- Tête hexagonale 1/4 -20 x 1,25 avec collet	14	12
9	Écrou autofreiné à insert élastique de 1/4-20	28	22
10	Rondelle plate de 1/4 po	28	22
11	Plusnut – à bourrelet, 1/4-20, étain-zinc	24	22
12	Rondelle à crans extérieurs, 1/4-20	24	24
13	Cale, plancher	14	12
14	Vis, à tête TORX, 1/4-20 x 0,62	6	8
15	Poignée en T	0	1
16	Poignée intérieure	0	1
17	Came	0	1
18	Rivet explosif à tête plate, 3/16 x .25-0,38	0	2
19	Joint d'étanchéité de porte, 0,62 (largeur) x 0,50 (longueur)	0	1
20	Outil de pose de Plusnut	1	1
21	Vis- HHC, 1/4-20 x 1,50	1	1
22	Directives du nécessaire de séparateur GM	1	1
23	Fixation angulaire de plancher pour le séparateur	2	2

Commercial Cargo Divider (Partition)

PART NO. **88962125** SHEET **5** OF **12**

ALL INFORMATION WITHIN ABOVE BORDER TO BE PRINTED EXACTLY AS SHOWN ON 8.5 x 11 WHITE 16 POUND NON-BOND RECYCLABLE PAPER. PRINT ON BOTH SIDES, EXCLUDING TEMPLATES. TO BE UNITIZED IN ACCORDANCE WITH GM SP SPECIFICATIONS.

DATE	REVISION	AUTH	DR

INSTALLATION INSTRUCTIONS	
Commercial Cargo Divider (Partition)	
PART NO. 88962125	SHEET 5 OF 12

Directives d'installation

1. Retirez l'encart central illustré pour une consultation rapide. Lisez les directives portant sur votre application. Vérifiez si les pièces et attaches sont les mêmes que celles de la liste de pièces.
2. Marquez la face arrière des montants milieu (montants des loquets de portes). Consultez la figure 1. À l'aide des cisailles à métaux ou du couteau universel, entaillez soigneusement la garniture du montant milieu afin de découper les zones grises conformément à l'illustration. Faites attention de ne pas endommager les fils à la verticale, sur la face arrière du montant gauche. Tirez les fils vers l'arrière afin d'avoir de l'espace pour le montage du séparateur.

Faites les étapes 3 à 6 pour le nécessaire de séparateur à panneau central fixe.

Passez à l'étape 3 de la section suivante pour le nécessaire de séparateur à panneau central avec porte à charnières.

Nécessaire du séparateur à panneau central fixe

3. Consultez la figure 2 pour le montage du séparateur. À l'aide des attaches illustrées, boulonnez le panneau de fixation droit au séparateur droit et le panneau de fixation gauche au séparateur gauche. Boulonnez les angles de fixation de plancher à la partie avant des panneaux de séparateur droit et gauche. Placez les panneaux dans la fourgonnette, chacun de leur côté, laissez-les reposer temporairement contre les dossiers de sièges. Boulonnez en place le panneau central entre les panneaux gauche et droit. Boulonnez en place le panneau de fixation supérieur (étendez-le vers l'arrière dans la fourgonnette). Assurez-vous que la tête goutte de suif de la vis est située à l'avant du séparateur.

4. Le séparateur doit maintenant être aligné dans sa position montée finale. Les supports de fixation latéraux doivent être en contact avec la face arrière des montants milieu (montants des verrous de portes). Le support de fixation supérieur doit être à côté d'un arceau de plafond. Utilisez une règle pour aligner les brides de plancher des trois panneaux sur le plancher. Soutenez le séparateur dans cette position et marquez les trous de fixation, quatre sur la garniture de plafond, quatorze sur le plancher et trois sur la face arrière de chaque montant milieu.

Remarque : Une fente de chaque angle de fixation de plancher demeurera libre. Ne marquez que trois points de fixation de plancher directement en ligne avec les trous de fixation sur les panneaux du séparateur.

Maintenant, tirez soigneusement le séparateur vers l'arrière et appuyez-le en haut, à l'arrière de la fourgonnette ou enlevez la porte latérale.

Avertissement : Avant de procéder, assurez-vous que le réservoir de carburant, les conduites de carburant et le câblage ne sont pas situés là où les trous doivent être percés.

5. Poinçonnez tous les emplacements des trous de fixation en vue du perçage. En présence d'un tapis caoutchouc, utilisez une scie-cloche pour couper soigneusement les trous dans le tapis, aux quatorze endroits de fixation de plancher. Percez des trous de 3/8 po aux endroits de fixation. Utilisez des butées de perçage pour percer aux endroits situés dans le plancher et le plafond. Disposez des Plusnut selon le guide d'installation, aux trous de fixation.
6. Remplacez le séparateur dans sa position montée. Insérez les cales dans les trous du tapis s'il y a lieu. Posez les éléments de montage conformément à la figure 2. Serrez les vis au couple de 7-10 lb/pi.

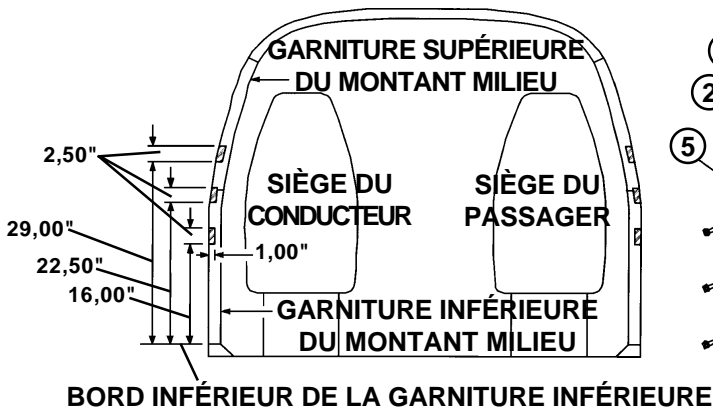


FIGURE 1 – VUE DE LA FACE ARRIÈRE DES MONTANTS MILIEUX

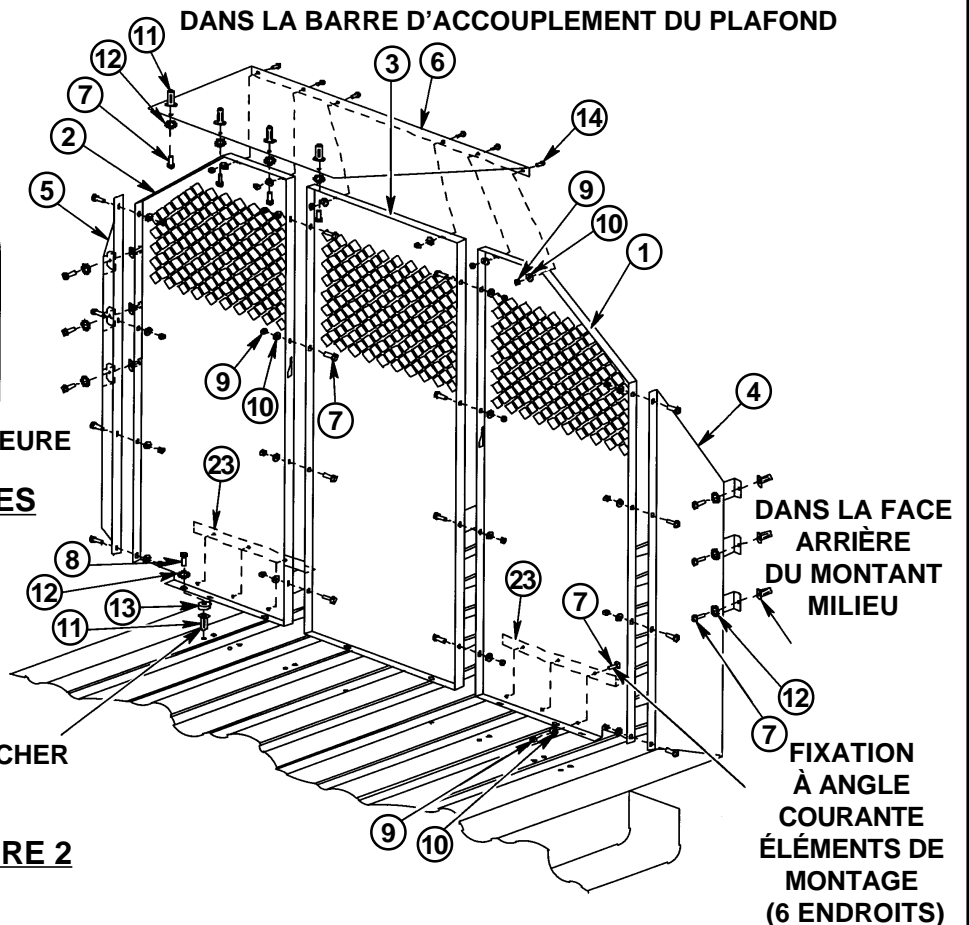


FIGURE 2

Commercial Cargo Divider (Partition)

PART NO. **88962125** SHEET **6** OF **12**

ALL INFORMATION WITHIN ABOVE BORDER TO BE PRINTED EXACTLY AS SHOWN ON 8.5 x 11 WHITE 16 POUND NON-BOND RECYCLABLE PAPER. PRINT ON BOTH SIDES, EXCLUDING TEMPLATES. TO BE UNITIZED IN ACCORDANCE WITH GM SPG SPECIFICATIONS.

DATE	REVISION	AUTH	DR	TITLE
				INSTALLATION INSTRUCTIONS Commercial Cargo Divider (Partition)

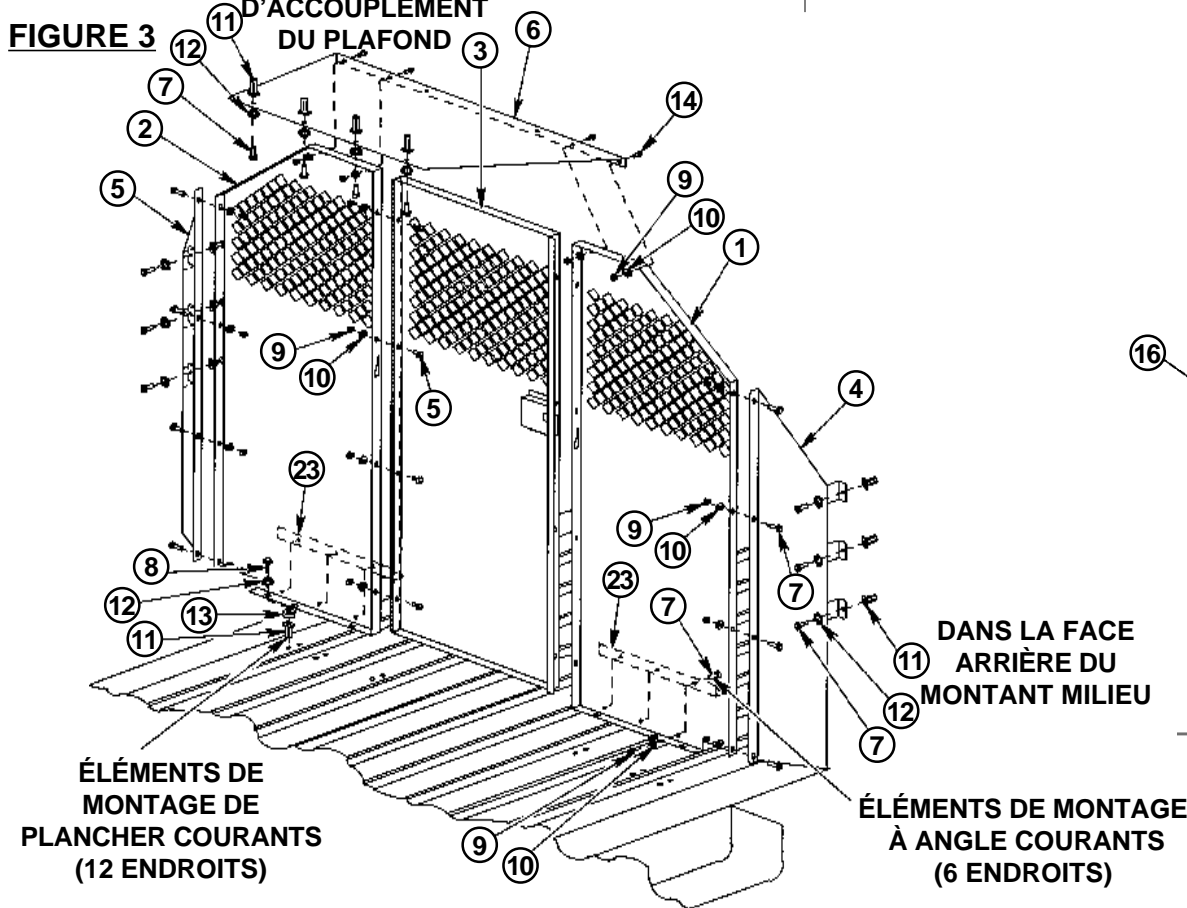
PART NO. **88962125** SHEET **6** OF **12**

Nécessaire du séparateur à panneau central avec porte à charnières

- Consultez la figure 3 pour le montage du séparateur. À l'aide des attaches illustrées, boulonnez le panneau de fixation droit au séparateur droit et le panneau de fixation gauche au séparateur gauche. Boulonnez les angles de fixation de plancher à la partie avant des panneaux de séparateur droit et gauche. Placez les panneaux dans la fourgonnette, chacun de leur côté, laissez-les reposer temporairement contre les dossiers de sièges. Boulonnez le panneau de fixation supérieur en place (étendez-le vers l'arrière de la fourgonnette) à l'aide des deux trous extérieurs du panneau de séparateur gauche et des deux trous intérieurs du panneau de séparateur droit. Les deux panneaux devraient être placés de manière à avoir un espace de 18,88 po entre eux. Assurez-vous que la tête goutte de suif de la vis est située à l'avant du séparateur.
- Le séparateur doit maintenant être aligné dans sa position montée finale. Les supports de fixation latéraux doivent être en contact avec la face arrière des montants milieux. Le support de fixation supérieur doit être à côté d'un arceau de plafond. Utilisez une règle pour aligner les brides de plancher des panneaux de séparateur droit et gauche sur le plancher. Il faut voir à ce que les panneaux droit et gauche soient maintenus parallèles selon un espace de 18,88 po, et ce jusqu'au plancher. Soutenez le séparateur dans cette position et marquez les trous de fixation, quatre sur la garniture de plafond, douze sur le plancher et trois sur la face arrière du montant milieu.

Remarque : Une fente de chaque angle de fixation de plancher demeurera libre. Ne marquez que trois points de fixation de plancher directement en ligne avec les trous de fixation sur les panneaux du séparateur.

DANS LA BARRE D'ACCOUPLMENT DU PLAFOND
FIGURE 3



Maintenant, tirez soigneusement le séparateur vers l'arrière et appuyez-le en haut, à l'arrière de la fourgonnette ou enlevez la porte latérale.

Avertissement : Avant de procéder, assurez-vous que le réservoir de carburant, les conduites de carburant et le câblage ne sont pas situés là où les trous doivent être percés.

- Poinçonnez tous les emplacements des trous de fixation en vue du perçage. En présence d'un tapis caoutchouc, utilisez une scie-cloche pour couper les trous soigneusement dans le tapis, aux quatorze endroits de fixation de plancher. Percez des trous de 3/8 po aux endroits de fixation. Utilisez des butées de perçage pour percer aux endroits situés dans le plancher et le plafond. Disposez des Plusnut selon le guide d'installation, aux trous de fixation.
- Remplacez le séparateur dans sa position montée. Insérez les cales dans les trous du tapis s'il y a lieu. Posez les éléments de montage conformément à la figure 3. Serrez les vis au couple de 7-10 lb/pi.
- Montez le système de verrou sur la porte selon la figure 4. Fixez le joint d'étanchéité de la porte.
- Boulonnez la porte terminée sur l'ouverture du séparateur conformément à la figure 3.
- Après avoir installé le principal séparateur de chargement, posez les brides de plancher sur le côté du séparateur, en direction de l'avant du véhicule. Consultez la figure 2. Alignez les trous du séparateur de chargement avec ceux de la bride à angle. Marquez les trous sur le plancher avec un pointeau, puis percez. Posez lâchement les attaches sur le plancher conformément à la figure 5. Posez lâchement les attaches pour la bride, sur le séparateur de chargement. Serrez les attaches sur la bride de plancher.

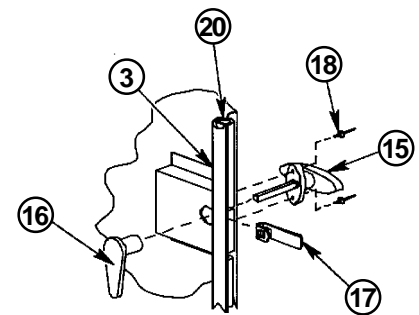


FIGURE 4

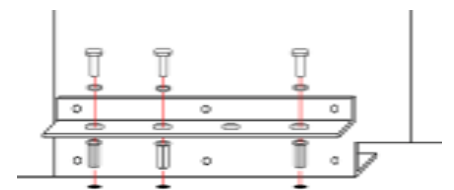


FIGURE 5

Commercial Cargo Divider (Partition)

PART NO. **88962125** SHEET **7** OF **12**

ALL INFORMATION WITHIN ABOVE BORDER TO BE PRINTED EXACTLY AS SHOWN ON 8.5 x 11 WHITE 16 POUND NON-BOND RECYCLABLE PAPER. PRINT ON BOTH SIDES, EXCLUDING TEMPLATES. TO BE UNITIZED IN ACCORDANCE WITH GM SP0 SPECIFICATIONS.

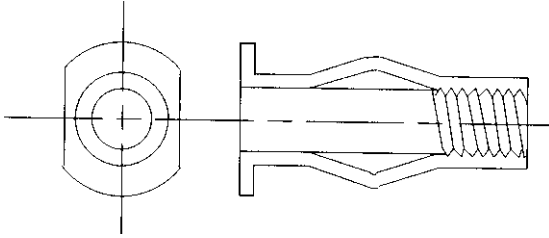
DATE	REVISION	AUTH	DR	TITLE

INSTALLATION INSTRUCTIONS	
Commercial Cargo Divider (Partition)	
PART NO. 88962125	SHEET 7 OF 12

Pose de Plusnut

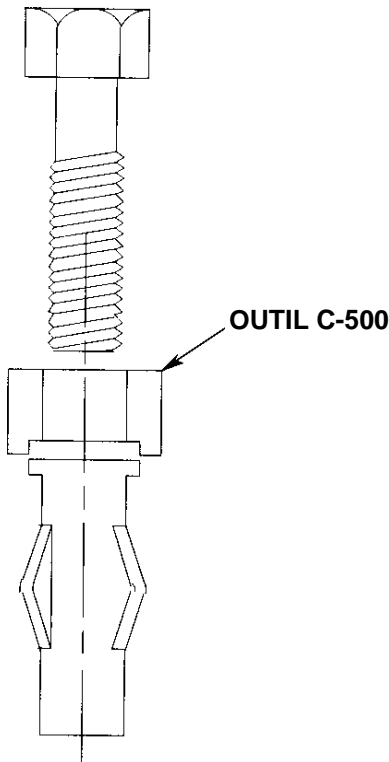
1. Le Plusnut comporte un bourrelet pour faciliter la pose. Consultez la figure 6.

FIGURE 6



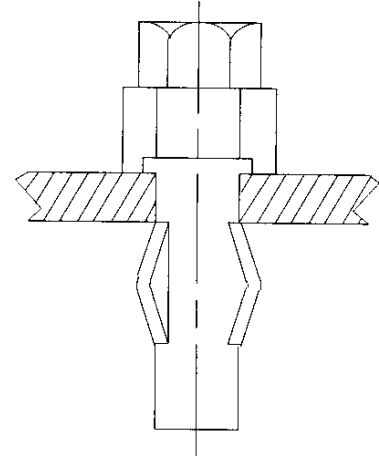
2. Le Plusnut est préassemblé avec une tête et un boulon hexagonaux. Puis, il est inséré dans un trou déjà percé. Consultez la figure 7.

FIGURE 7



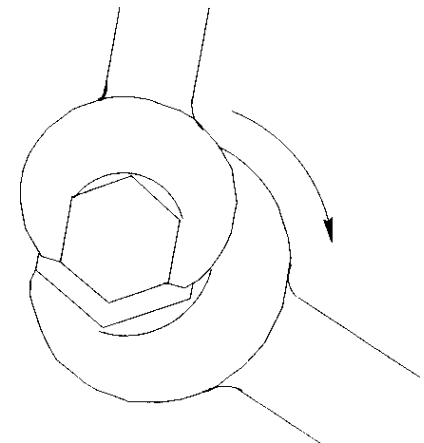
3. Au serrage du boulon, le Plusnut est refoulé et procure une puissance de maintien exceptionnelle par fixation en aveugle. Consultez la figure 8.

FIGURE 8



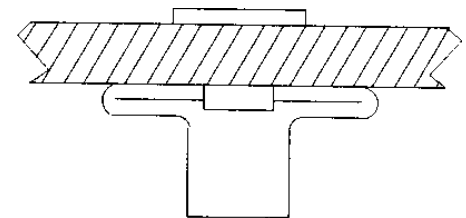
4. L'outil Plusnut C-500 serre le boulon par la tête hexagonale dans le Plusnut. Une clé à cliquet, à fourche ou fermée peut être utilisée. Consultez la figure 9

FIGURE 9



5. Un Plusnut bien refoulé constitue un bon écrou pour la fixation. Consultez la figure 10.

FIGURE 10



Commercial Cargo Divider (Partition)

PART NO. **88962125** SHEET **8** OF **12**

ALL INFORMATION WITHIN ABOVE BORDER TO BE PRINTED EXACTLY AS SHOWN ON 8.5 x 11 WHITE 16 POUND NON-BOND RECYCLABLE PAPER. PRINT ON BOTH SIDES, EXCLUDING TEMPLATES. TO BE UNITIZED IN ACCORDANCE WITH GM SP SPECIFICATIONS.

DATE	REVISION	AUTH	DR

TITLE	
INSTALLATION INSTRUCTIONS Commercial Cargo Divider (Partition)	
PART NO.	SHEET
88962125	8 OF 12

Divisor de carga comercial (separador) para camiones de carga GM de tamaño grande

Revise todas las instrucciones de instalación antes de proceder con el armado.

Aplicación

Este divisor de carga comercial (separador) es para todos los camiones de carga GMC o Chevrolet modelos 1997 o posteriores.

- 12498710 Juego de separador con puerta central abisagrada
- 12498711 Juego de separador con panel central fijo

Herramientas recomendadas

Llave de 7/16"	Martillo
Llave de 7/8"	Punzón
Trinquete de impulsión de 3/8"	Lápiz o marcador
Extensión de impulsión de 3/8"	Borde recto
Dado de 7/16"	Tijeras de hojalatero o cuchillo de utilería
Taladro	Remachador
Broca de 3/8"	Destornillador Phillips
Sierra perforadora de 1-1/8" ó 1-1/4"	Llave Allen de 5/31"

Especificaciones de torsión

Apriete todos los tornillos de 1/4-20 a 9,5-13,5 N•m (7-10 lb. pie).

Lista de piezas

Verifique que el separador sea el adecuado para su aplicación. Lea las instrucciones relacionadas con su aplicación específica. Verifique que estén todos los sujetadores y componentes enumerados en la lista de piezas.

Artículo	Descripción	Cantidad – Centro fijo	Cantidad – Centro abisagrado
1	Separador – Malla lado derecho	1	1
2	Separador – Malla lado izquierdo	1	1
3	Separador – Malla central fija	1	0
3	Separador – Malla central con puerta	0	1
4	Panel – Acople lateral derecho	1	1
5	Panel – Acople lateral izquierdo	1	1
6	Panel – Acople superior	1	1
7	Tornillo de cabeza hexagonal 1/4-20 x 0,75 con brida	32	24
8	Tornillo de cabeza hexagonal 1/4-20 x 1,25 con brida	14	12
9	Tuerca de seguridad 1/4-20 con tope elástico	28	22
10	Arandela plana de 1/4	28	22
11	Remache de tuerca Plusnut con bulbo 1/4-20 estaño-cinc	24	22
12	Arandela con diente externo 1/4-20	24	24
13	Espaciador para piso	14	12
14	Tornillo de cabeza Torx 1/4-20 x 0,62 Phillips	6	8
15	Mango en T	0	1
16	Mango interior	0	1
17	Leva	0	1
18	Remache de cabeza plana 3/16 x 0,25-0,38	0	2
19	Sello de puerta – 16 mm (0,62") ancho por 1270 mm (50") largo	0	1
20	Herramienta de instalación de remaches Plusnut	1	1
21	Tornillo de cabeza hexagonal (HHC) 1/4-20 x 1,50	1	1
22	Instrucciones – Juego de separador GM	1	1
23	Ángulo – Montaje del separador en el piso	2	2

Commercial Cargo Divider (Partition)

PART NO. **88962125** SHEET **9** OF **12**

ALL INFORMATION WITHIN ABOVE BORDER TO BE PRINTED EXACTLY AS SHOWN ON 8.5 x 11 WHITE 16 POUND NON-BOND RECYCLABLE PAPER. PRINT ON BOTH SIDES, EXCLUDING TEMPLATES. TO BE UNITIZED IN ACCORDANCE WITH GM SP SPECIFICATIONS.

DATE	REVISION	AUTH	DR

INSTALLATION INSTRUCTIONS	
Commercial Cargo Divider (Partition)	
PART NO. 88962125	SHEET 9 OF 12

Instrucciones de instalación

1. Tome la ilustración inserta en el centro para usarla como referencia rápida. Lea todas las instrucciones correspondientes a su aplicación. Verifique que estén todas las piezas y sujetadores enumerados en la lista de piezas.
2. Marque la parte posterior de los postes "B" (postes del seguro de la puerta). Vea la Figura 1. Usando las tijeras de hojalatero o el cuchillo de utilería, haga muescas cuidadosamente en el adorno del poste "B" para recortar las áreas sombreadas, como se ilustra. Tenga cuidado de no dañar los alambres que van hacia arriba por la cara posterior del poste del lado izquierdo. Tire los alambres hacia atrás para que quede espacio para montar el separador.

Realice los Pasos 3 al 6 para el juego de separador de panel central fijo.

Saltee el Paso 3 en la sección siguiente para el juego de separador de panel central con puerta abisagrada.

Juego de separador de panel central fijo

3. Remítase a la Figura 2 para ver el armado del separador. Usando los sujetadores que se muestran, atornille el panel de acople lateral derecho al separador derecho, y el panel de acople lateral izquierdo al separador izquierdo. Atornille los ángulos de montaje en el piso al lado delantero de los paneles separadores izquierdo y derecho. Ubique los paneles dentro del camión en sus respectivos lugares, apoyándolos temporalmente contra los respaldos de los asientos. Atornille el panel central en posición entre los paneles izquierdo y derecho. Atornille el panel de acople superior en su lugar (se extiende hacia atrás en el camión). Asegúrese de que la cabeza redondeada del tornillo de cabeza segmental quede en la parte delantera del separador.

4. Ahora se debe alinear el separador en su posición de montaje final. Las ménsulas de acople lateral deben hacer contacto con la cara posterior de los postes "B" (postes del seguro de la puerta). La ménsula de acople superior debe quedar a lo largo del arco del techo. Utilice un borde recto para alinear las bridas del piso de los tres paneles sobre el piso. Sostenga el separador en esta posición y marque todos los orificios de montaje: cuatro en el forro del techo, catorce en el piso y tres en la parte posterior de cada poste "B".

Nota: Quedará vacante una ranura de cada ángulo de montaje en el piso. Marque sólo los tres puntos de montaje en el piso directamente alineados con los orificios de montaje de los paneles separadores.

Ahora empuje cuidadosamente el separador armado hacia atrás y apóyelo en la parte posterior del camión o quite la puerta lateral.

Advertencia: Antes de proceder, asegúrese de que el tanque de combustible, las líneas de combustible y el alambrado no estén ubicados donde se perforarán los orificios.

5. Marque con el punzón todas las ubicaciones de los orificios de montaje para luego taladrarlos. Si hay una alfombra de piso, utilice la sierra perforadora para cortar cuidadosamente los orificios en la alfombra en las catorce ubicaciones de montaje en el piso. Perfore orificios de 3/8" en todas las ubicaciones de montaje. Utilice topes para broca cuando taladre en todas las ubicaciones del piso y del techo. Coloque los remaches Plusnut en todos los orificios de montaje, siguiendo la guía de instalación.
6. Vuelva a colocar el separador en la posición de montaje. Inserte espaciadores en los orificios de la alfombra de piso, si hay una. Instale todos los herrajes de montaje como se muestra en la Figura 2. Apriete todos los tornillos a 9,5-13,5 N•m (7-10 lb. pie).

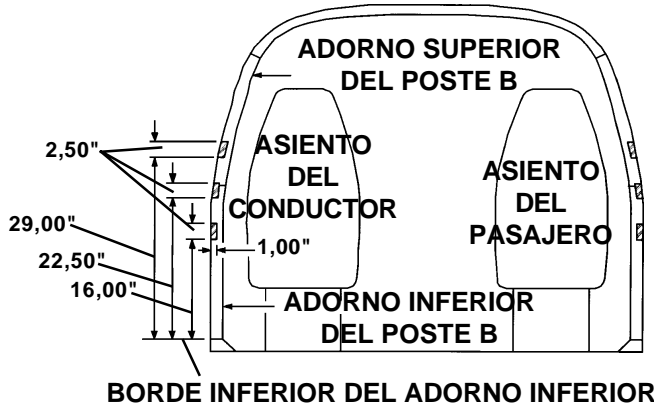


FIGURA 1 – VISTA DESDE LA PARTE POSTERIOR DE LOS POSTES B

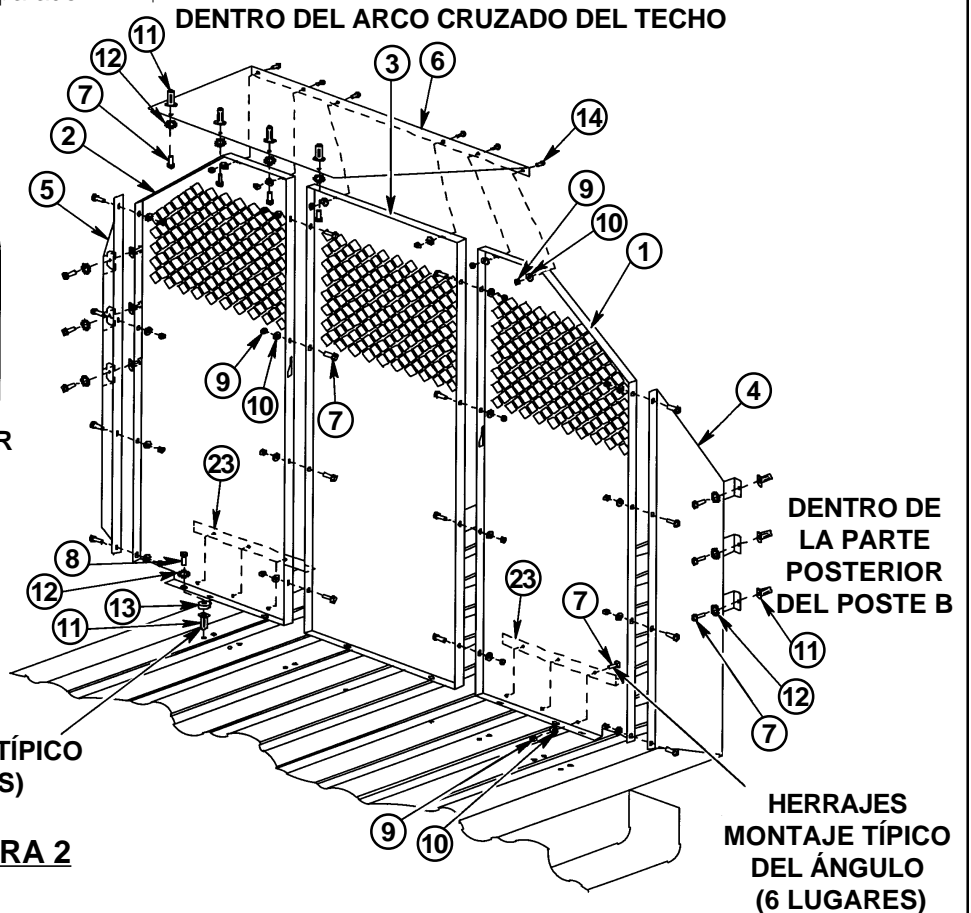


FIGURA 2

Commercial Cargo Divider (Partition)

PART NO. **88962125** SHEET **10** OF **12**

ALL INFORMATION WITHIN ABOVE BORDER TO BE PRINTED EXACTLY AS SHOWN ON 8.5 x 11 WHITE 16 POUND NON-BOND RECYCLABLE PAPER. PRINT ON BOTH SIDES, EXCLUDING TEMPLATES. TO BE UNITIZED IN ACCORDANCE WITH GM SP0 SPECIFICATIONS.

DATE	REVISION	AUTH	DR	TITLE
				INSTALLATION INSTRUCTIONS
				Commercial Cargo Divider (Partition)

PART NO. **88962125** SHEET **10** OF **12**

Juego de separador de panel central con puerta abisagrada

- Remítase a la Figura 3 para ver el armado del separador. Usando los sujetadores que se muestran, atornille el panel de acople lateral derecho al separador derecho, y el panel de acople lateral izquierdo al separador izquierdo. Atornille los ángulos de montaje en el piso al lado delantero de los paneles separadores izquierdo y derecho. Ubique los paneles dentro del camión en sus respectivos lugares, apoyándolos temporalmente contra los respaldos de los asientos. Atornille el panel de acople superior en su lugar (se extiende hacia atrás en el camión) usando los dos orificios externos en el panel separador izquierdo y los dos orificios internos en el panel separador derecho. Esto debe dejar una separación de 480 mm (18,88") entre los dos paneles. Asegúrese de que la cabeza redondeada del tornillo de cabeza segmental quede en la parte delantera del separador.
- Ahora se debe alinear el separador en su posición de montaje final. Las ménsulas de acople lateral deben hacer contacto con la cara posterior de los postes "B". La ménsula de acople superior debe quedar a lo largo del arco del techo. Utilice un borde recto para alinear las bridas del piso de los paneles separadores izquierdo y derecho sobre el piso. Tenga cuidado de mantener los paneles izquierdo y derecho paralelos y a una distancia de 480 mm (18,88") en toda su longitud hasta el piso. Sostenga el separador en esta posición y marque todos los orificios de montaje: cuatro en el forro del techo, doce en el piso y tres en la parte posterior del poste "B".

Nota: Quedará vacante una ranura de cada ángulo de montaje en el piso. Marque sólo los tres puntos de montaje en el piso directamente alineados con los orificios de montaje de los paneles separadores.

Ahora empuje cuidadosamente el separador armado hacia atrás y apóyelo en la parte posterior del camión o quite la puerta lateral.

Advertencia: Antes de proceder, asegúrese de que el tanque de combustible, las líneas de combustible y el alambrado no estén ubicados donde se perforarán los orificios.

- Marque con el punzón todas las ubicaciones de los orificios de montaje para luego taladrarlos. Si hay una alfombra de piso, utilice la sierra perforadora para cortar cuidadosamente los orificios en la alfombra en las catorce ubicaciones de montaje en el piso. Perfore orificios de 3/8" en todas las ubicaciones de montaje. Utilice topes para broca cuando taladre en todas las ubicaciones del piso y del techo. Coloque los remaches Plusnut en todos los orificios de montaje, siguiendo la guía de instalación.
- Vuelva a colocar el separador en la posición de montaje. Inserte espaciadores en los orificios de la alfombra de piso, si hay una. Instale todos los herrajes de montaje como se muestra en la Figura 3. Apriete todos los tornillos a 9,5-13,5 N•m (7-10 lb. pie).
- Instale el sistema del seguro de la puerta en la puerta, como se muestra en la Figura 4. Instale el sello de la puerta.
- Atornille todo el conjunto de la puerta en la abertura del separador, como se muestra en la Figura 3.
- Después de instalar el conjunto principal del divisor de carga, instale los refuerzos del piso al costado del divisor de carga, orientadas hacia el frente del vehículo. Vea la Figura 2. Alinee los orificios del divisor de carga con los del refuerzo angular. Marque los orificios en el piso con un punzón y perfórelos. Instale los sujetadores en el piso, sin apretarlos, como se muestra en la Figura 5. Instale también los sujetadores de los refuerzos en el divisor de carga, sin apretarlos. Apriete todos los sujetadores en el refuerzo del piso.

FIGURA 3 DENTRO DEL ARCO CRUZADO DEL TECHO

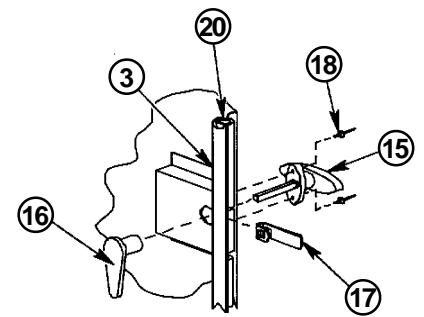
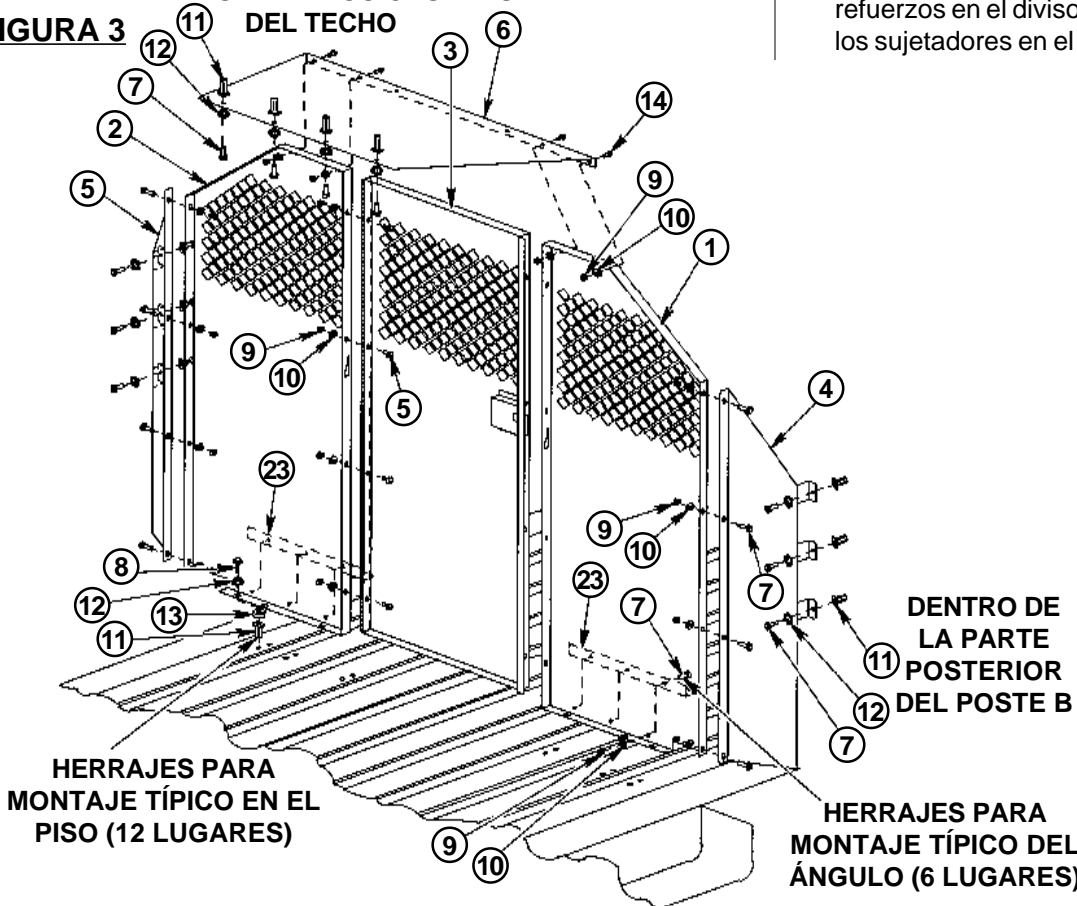


FIGURA 4

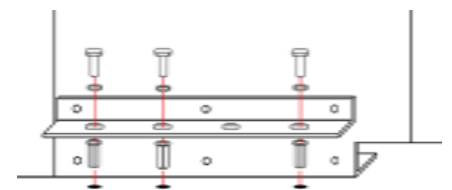


FIGURA 5

Commercial Cargo Divider (Partition)

PART NO. **88962125** SHEET **11** OF **12**

ALL INFORMATION WITHIN ABOVE BORDER TO BE PRINTED EXACTLY AS SHOWN ON 8.5 x 11 WHITE 16 POUND NON-BOND RECYCLABLE PAPER. PRINT ON BOTH SIDES, EXCLUDING TEMPLATES. TO BE UNITIZED IN ACCORDANCE WITH GM SP0 SPECIFICATIONS.

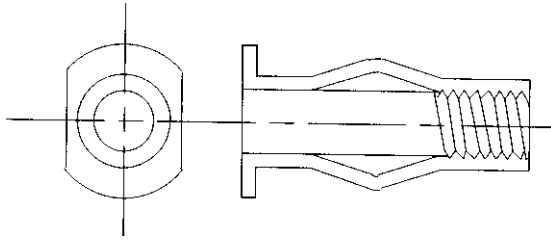
DATE	REVISION	AUTH	DR

TITLE	
INSTALLATION INSTRUCTIONS Commercial Cargo Divider (Partition)	
PART NO.	SHEET
88962125	11 OF 12

Instalación de remaches Plusnut

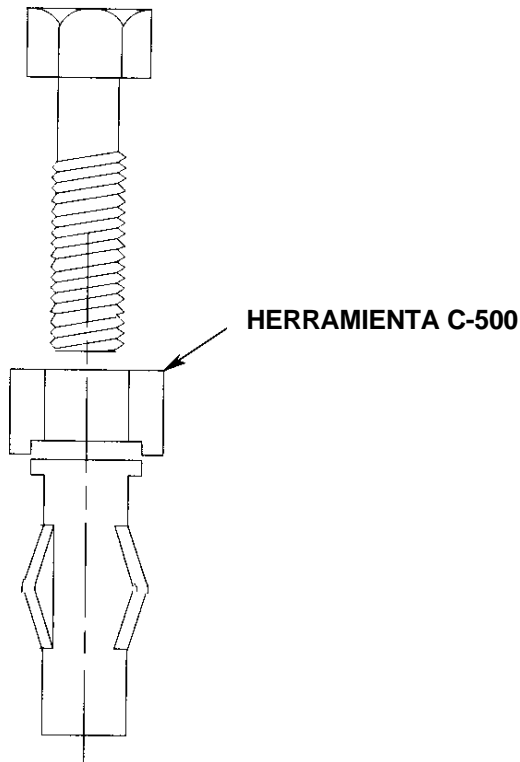
1. El remache de tuerca Plusnut viene con bulbo para facilitar la instalación. Vea la Figura 6.

FIGURA 6



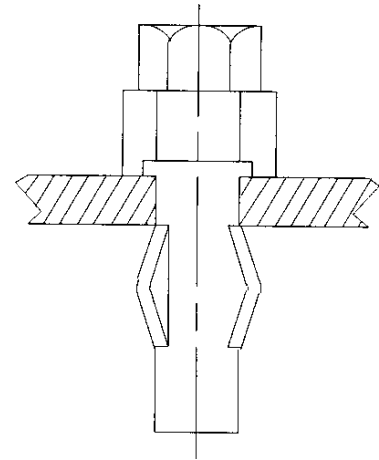
2. Este remache se ensambla previamente con una cabeza y un perno hexagonales. Luego se inserta en un orificio pretaladrado. Vea la Figura 7.

FIGURA 7



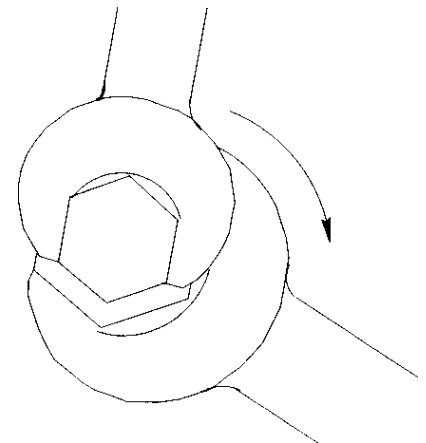
3. Al apretar el perno, el remache se recalca y proporciona un excelente poder de sujeción ciego. Vea la Figura 8.

FIGURA 8



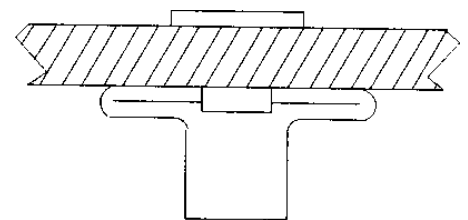
4. La herramienta Plusnut C-500 aprieta el perno dentro del remache a través de la cabeza hexagonal. También puede usarse un trinquete o una llave abierta o cerrada. Vea la Figura 9.

FIGURA 9



5. Un remache Plusnut completamente recalado es una tuerca con un poder de sujeción confiable. Vea la Figura 10.

FIGURA 10



Commercial Cargo Divider (Partition)

PART NO. **88962125** SHEET **12** OF **12**

ALL INFORMATION WITHIN ABOVE BORDER TO BE PRINTED EXACTLY AS SHOWN ON 8.5 x 11 WHITE 16 POUND NON-BOND RECYCLABLE PAPER. PRINT ON BOTH SIDES, EXCLUDING TEMPLATES. TO BE UNITIZED IN ACCORDANCE WITH GM SP SPECIFICATIONS.

DATE	REVISION	AUTH	DR

INSTALLATION INSTRUCTIONS	
Commercial Cargo Divider (Partition)	
PART NO. 88962125	SHEET 12 OF 12